

Instrukcja oprogramowania dla kamer samochodowych IROAD

IROAD Mobile



IROAD PC VIEWER



1. Instalacja i uruchomienie programu IROAD Viewer	3
2. Uruchomienie aplikacji na komputerze PC	3
3. Odtwarzanie nagrań z karty pamięci	3
4. Nawigacja po programie.	4
<i>Zmiana widoku kamera przód / tył.....</i>	<i>5</i>
<i>Powiększanie ekranu (maksymalizacja)</i>	<i>5</i>
<i>Podział ekranu – odtwarzanie z obu kamer (przód + tył)</i>	<i>6</i>
<i>Zapętlanie odtwarzania.....</i>	<i>6</i>
<i>OSD – informacje tekstowe na nagraniu</i>	<i>7</i>
<i>Odtwarzanie po klatkowe THUMBNAIL.....</i>	<i>7</i>
<i>Linie pomocnicze.....</i>	<i>8</i>
<i>Tworzenie kopii zapasowej – Backup</i>	<i>8</i>
5. Ustawienia zaawansowane	9
<i>Ustawienia systemowe.....</i>	<i>9</i>
<i>Ustawienia EVENT – tryb zdarzeń.....</i>	<i>9</i>
<i>Ustawienia ADAS.....</i>	<i>10</i>
<i>Ustawienia użytkownika.....</i>	<i>10</i>
<i>Konserwacja karty pamięci.....</i>	<i>11</i>
<i>Wersja oprogramowania.....</i>	<i>11</i>
1. Połączenie Wi-Fi.....	12
<i>Zasady użytkowania</i>	<i>12</i>
<i>Jak połączyć WiFi – iOS iPhone</i>	<i>12</i>
<i>Ekran główny i podgląd na żywo</i>	<i>13</i>
<i>Lista nagrań, odtwarzanie i tworzenie kopii zapasowej.....</i>	<i>14</i>
<i>Ustawienia – nagrywanie</i>	<i>14</i>
<i>Ustawienia – czas i dźwięk</i>	<i>15</i>
<i>Ustawienia – tryb zdarzeń EVENT.....</i>	<i>16</i>
<i>Ustawienia systemowe.....</i>	<i>16</i>

IROAD Viewer – program na PC

1. Instalacja i uruchomienie programu IROAD Viewer

Instalacja programu na komputerze PC.

Pobierz plik instalacyjny ze strony www.iroad.pl zakładka „Do pobrania” lub skorzystaj z pliku instalacyjnego umieszczonego na karcie microSD. W celu skopiowania pliku instalacyjnego z karty microSD należy uruchomić kamerę z kartą pamięci i odczekać chwilę (~3min) aby kamera utworzyła pliki systemowe oraz plik instalacyjny oprogramowania IROAD PC Viewer.

Jeżeli kamera przejdzie do trybu nagrywania (komunikat Start recording) można ją wyłączyć i wyciągnąć kartę pamięci.

Kartę pamięci należy umieścić w komputerze PC (jeżeli potrzeb to zastosować adapter do karty pamięci, dostarczony wraz z kamerą).

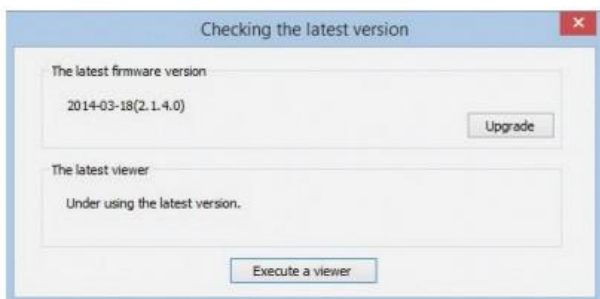
Uruchom instalację klikając w plik instalacyjny Viewer.exe



2. Uruchomienie aplikacji na komputerze PC

Na pulpicie powinien utworzyć się skrót do programu IROAD Viewer


Podczas uruchamiania programu może pojawić się okno aktualizacji:

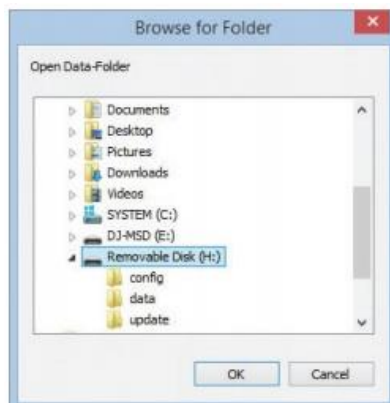


Jeżeli jest aktywne połączenie można zaktualizować oprogramowanie lub firmware kamery klikając przycisk **Upgrade**.

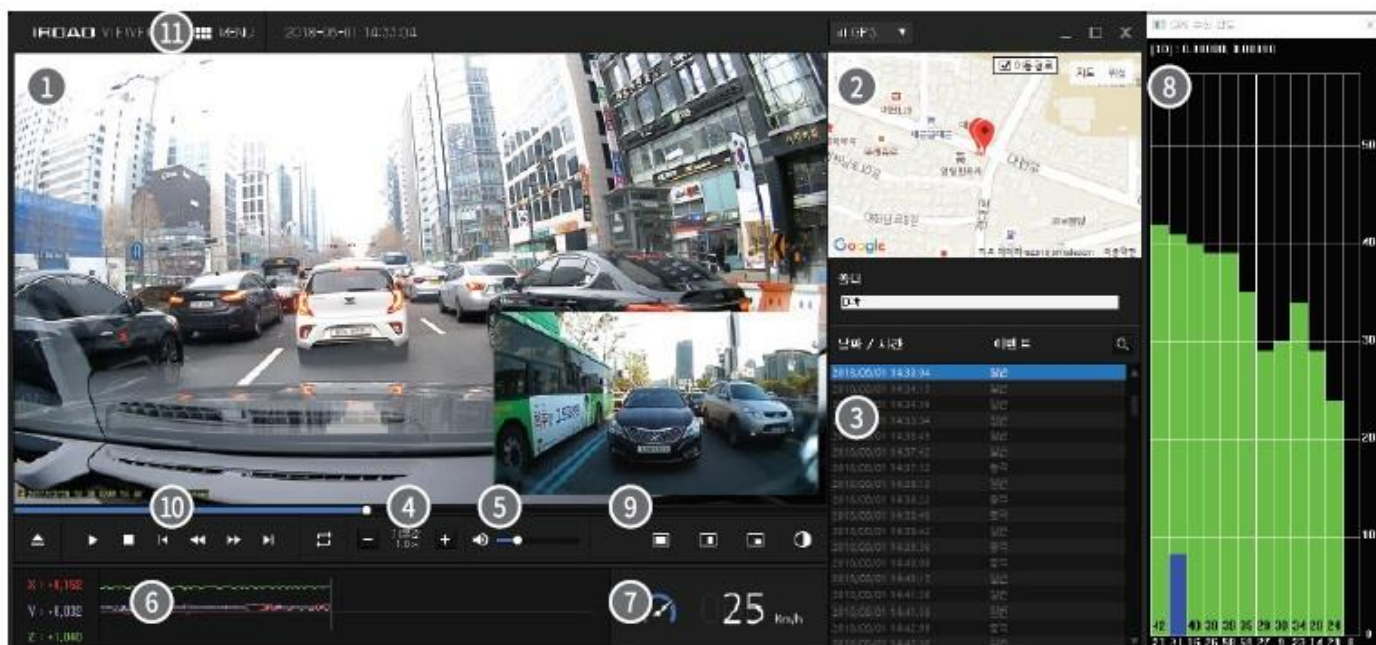
Kliknięcie przycisku **Execute a viewer** spowoduje pominięcie aktualizacji i uruchomienie programu.

3. Odtwarzanie nagrań z karty pamięci





Kliknij ikonę  a następnie wskaż kartę pamięci z przeniesioną z kamery do komputera:








4. Nawigacja po programie.






1. Okno odtwarzania obrazu z kamery przedniej / tylnej
2. Podgląd pozycji pojazdu na mapie google (tylko z podłączonym modulem GPS)
3. Lista nagrań ze stemplem czasowym
4. Zmiana prędkości odtwarzania
5. Regulacja poziomu głośności
6. Wykres drgań dla czujnika wstrząsów (G-Sensor)
7. Wskazanie prędkości pojazdu (tylko z podłączonym modulem GPS)
8. Wykres siły sygnału satelity GPS
9. Opcje zmiany obrazu:

	Przełączenie obrazu przód / tył
	Podział ekranu na dwa obrazy przód + tył
	Podział ekranu na dwa obrazy PIP (podgląd w miniaturce)
	Zmiana obrazu na czarno-biały

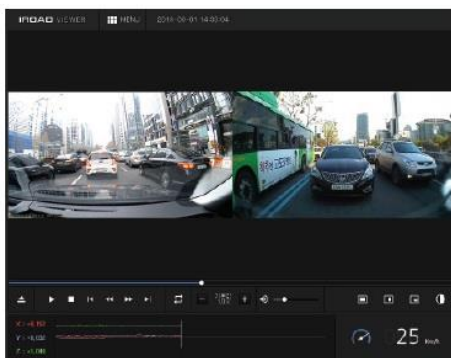
10. Odtwarzanie


	Otwórz katalog
	START, STOP
	Zapętlanie odtwarzania jednego nagrania
	Poprzednie / następne nagranie
	Przewijanie wstecz / w przód


11. Menu


	Obraz po klatkowy Thumbnail
	Drukuj
	Zapisz (avi, jpg, jdr, bmp, G-Sensor)
	Rysuj linie pomocnicze
	Ustawienia zaawansowane

Zmiana widoku kamera przód / tył



 Kliknij by oglądać obraz przód/tył

 Kliknij by oglądać dwa obrazy przód + tył

 Kliknij by oglądać obraz przód + podgląd tył (PIP)

Powiększanie ekranu (maksymalizacja)

Podwójne kliknięcie lewym przyciskiem myszy w ekran powoduje aktywację trybu pełnoekranowego. Kolejne kliknięcie wyłącza tryb pełnoekranowy.




Podział ekranu – odtwarzanie z obu kamer (przód + tył)



Kliknięcie prawym przyciskiem myszy w ekran powoduje aktywację trybu PIP – podgląd w miniaturce. Istnieje możliwość przeniesienia miniaturki w dowolne miejsce klikając i przytrzymując lewy przycisk myszy.

Zapętlanie odtwarzania.

Kliknij ikonę  „repeat event” w celu zapętlenia odtwarzania wybranego fragmentu. Zdefiniuj początek i koniec dla zapętlenia. Opcja dostępna jest tylko w sekcji odtwarzania.




OSD – informacje tekstowe na nagraniu



Informacja o prędkości pojazdu oraz data i czas wyświetlane są w dolnej części ekranu.


Odtwarzanie po klatkowe THUMBNAIL



Kliknij ikonę  Thumbnail aby przełączyć odtwarzanie po klatkowe

Na ekranie pojawi się 16 klatek odtwarzanego nagrania.

Podwójne kliknięcie w wybraną scenę spowoduje jej maksymalizację do pełnego ekranu.

Kliknij ikonę  aby wyłączyć tryb po klatkowy i powrócić do standardowego widoku.

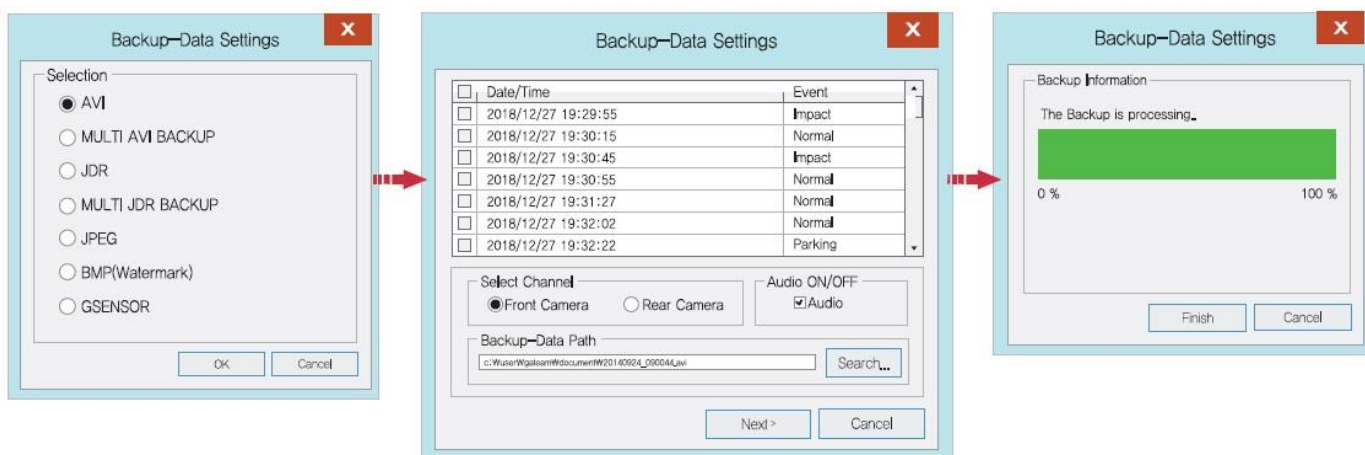
Linie pomocnicze



Kliknij ikonę  aby nanieść na ekran linie pomocnicze.

Użytkownik może edytować linie na ekranie w celu dopasowania do obrazu.

Tworzenie kopii zapasowej – Backup



Kliknij ikonę  Backup w menu głównym.

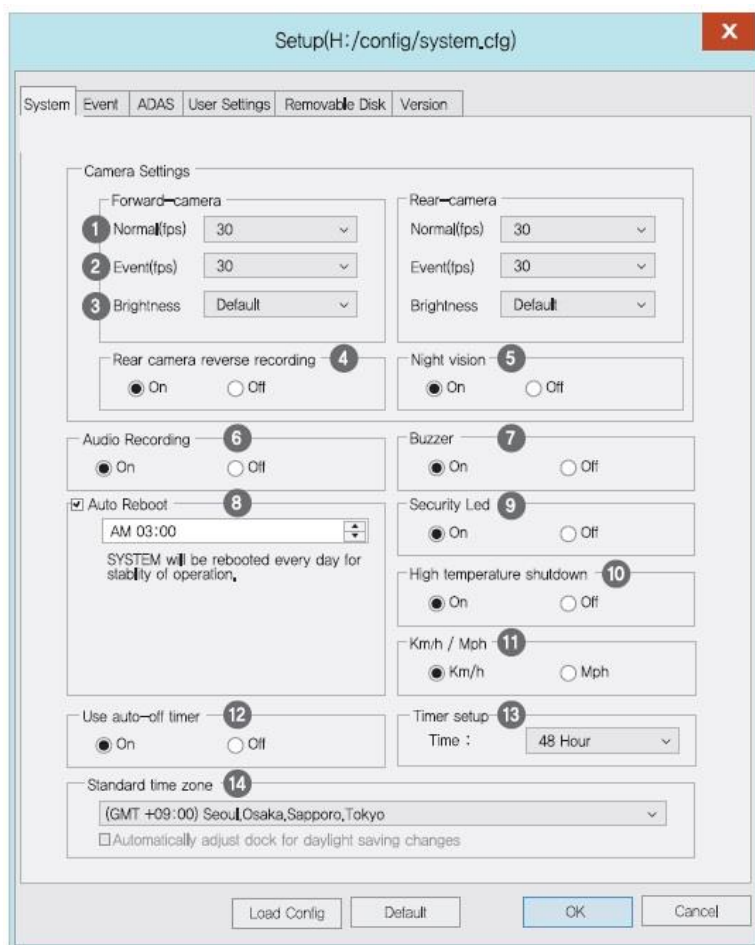
Można utworzyć kopie zapasową w różnych formatach: AVI, mult AVI, jdr, multi jdr, jpeg, bmp, gsensor.

- AVI to zapis wideo w formacie, który może być odtwarzany na innych programach typu Windows Media Player lub innych.
- Jdr to format pliku, który może być odtwarzany tylko na programie IROAD PC Player
- JPEG to zapis pojedynczego obrazu (zdjęcie).
- BMP – znak wodny
- GSENSOR - plik .txt z danymi zarejestrowanymi przez G-Sensor

Podczas zapisu Muli AVI lub Multit JDR użytkownik powinien wskazać kilka nagrań które chce zapisać. Podczas zapisywania należy zdefiniować z której kamery obraz chcemy zapisać oraz czy nagranie zapisać z dźwiękiem czy bez.

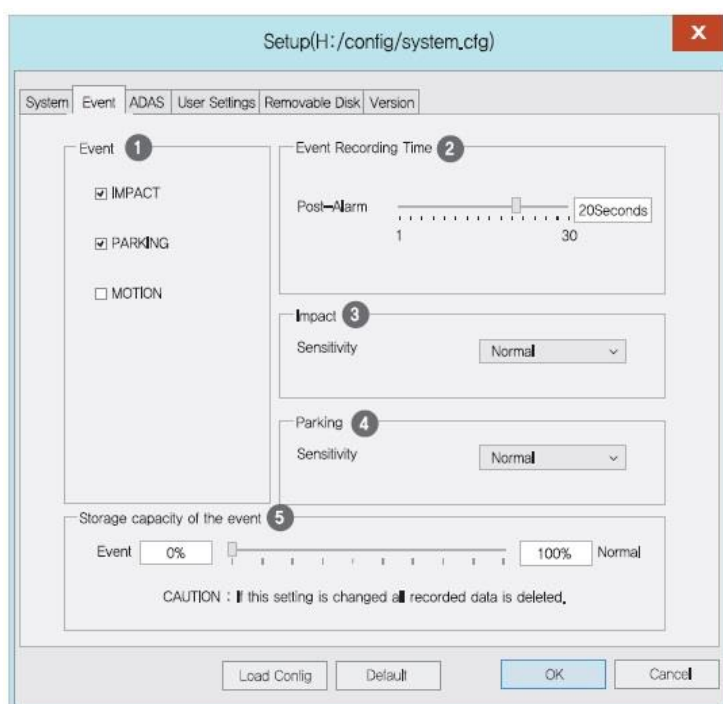
5. Ustawienia zaawansowane

Ustawienia systemowe



1. Zmiana prędkości zapisu dla trybu Normal kl/s
2. Zmiana prędkości zapisu dla trybu Event kl/s
3. Zmiana poziomu jasności
4. Odbicie lustrzane kamery tylnej ON / OFF
5. Tryb nocny ON / OFF
6. Nagrywanie dźwięku ON / OFF
7. Sygnalizacja dźwiękowa (Bip) ON / OFF
8. Automatyczny restart
System ponownie zrestartuje się o określonej godzinie.
9. Przednia dioda LED ON / OFF
10. Wyłączenie przy za wysokiej temperaturze ON / OFF
11. Jednostka prędkości
12. Automatyczne wyłączenie czasowe
13. Ustawienie ilości godzin dla wyłączenia czasowego
14. Strefa czasowa – ustawić na GMT +01:00 Warsaw

Ustawienia EVENT – tryb zdarzeń



1. Aktywacja / deaktywacja trybu IMPACT, PARKING, MOTION
2. Bufor czasowy do nagrań w trybie EVENT (zdarzeń)
Przedział od 1 do 30sekund
3. Czulość G-Sensora dla trybu jazdy
4. Czulość G-Sensora dla trybu Parking
5. Pojemność pamięci dla trybu EVENT (zdarzeń).
Zmiana tego parametru kasuje wszystkie nagrania z karty pamięci.

Ustawienia ADAS

The screenshot shows the 'Setup(H:/config/system.cfg)' window with the 'ADAS' tab selected. The window contains several configuration sections for ADAS systems:

- 1 ADAS:** Radio buttons for 'On' (selected) and 'Off'.
- 2 Lane Departure Warning System:** Radio buttons for 'On' (selected) and 'Off'.
- 3 Front Vehicle Start Alarm:** Radio buttons for 'On' (selected) and 'Off'.
- 4 Forward Collision Warning System:** Radio buttons for 'On' (selected) and 'Off'.
- 5 Sensitivity:** A dropdown menu set to 'Normal' for Lane Departure Sensitivity Detection.
- 6 Sensitivity:** A dropdown menu set to 'Normal' for Collision Sensitivity Detection.
- 7 Speed:** A dropdown menu set to '50km/h' for Lane departure Speed Detection.

Buttons at the bottom include 'Load Config', 'Default', 'OK', and 'Cancel'.

1. ADAS ON / OFF
Funkcja działa tylko z podłączaną anteną GPS
2. Kontrola toru jazdy ON / OFF
3. Alarm ruszającego samochodu ON / OFF
4. Ostrzeżenie antykolizyjne ON / OFF
5. Czułość dla kontroli toru jazdy
(low - niska, normal - średnia, high - wysoka)
6. Czułość dla alarmu ruszania pojazdu
(low - niska, normal - średnia, high - wysoka)
7. Limit prędkości dla ostrzeżeń antykolizyjnych
(50km/h / 60km/h / 70km/h)

Ustawienia użytkownika

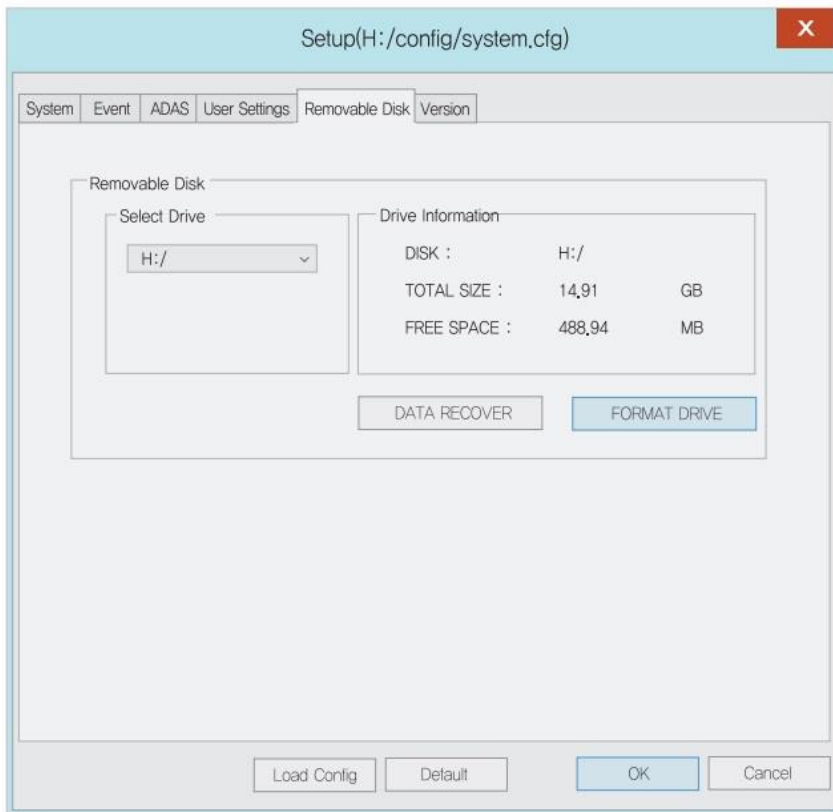
The screenshot shows the 'Setup(H:/config/system.cfg)' window with the 'User Settings' tab selected. The window contains the following configuration sections:

- Vehicle Info:** Three text input fields for 'Vehicle info' (1), 'Driver Info' (2), and 'License plate No' (3).
- User Info (4):** Text input fields for 'User ID' (containing 'admin') and 'Password'.
- LBP (5):** A checked checkbox. Below it, a radio button group for 'Auto Power Off' with options: 11,3V/23,3V, 11,5V/23,5V, 11,8V/23,8V (selected), 12,0V/24,0V, and 12,3V/24,3V. Below that, a radio button group for 'Winter LBP' with options 'On' and 'Off' (selected).
- Time set (6):** An unchecked checkbox. Below it, a date and time field showing '2018-09-24 PM 03:18'.

Buttons at the bottom include 'Load Config', 'Default', 'OK', and 'Cancel'.

1. Informacja o pojeździe
2. Informacja o kierowcy
3. Nr rejestracyjny pojazdu
4. Nazwa użytkownika i hasło
Domyślnie brak
Wprowadź użytkownika i hasło aby zabezpieczyć swoje dane na karcie pamięci
5. Ustawienia LBP – poziom napięcia przy którym kamera w trybie parkingowym wyłączy się
6. Ustawienia daty i czasu

Konserwacja karty pamięci



FORMAT DRIVE

Zaleca się okresowe formatowanie karty pamięci w celu wydłużenia jej żywotności.

Przed rozpoczęciem formatowania wykonaj kopie zapasową nagrań, które chcesz zachować.

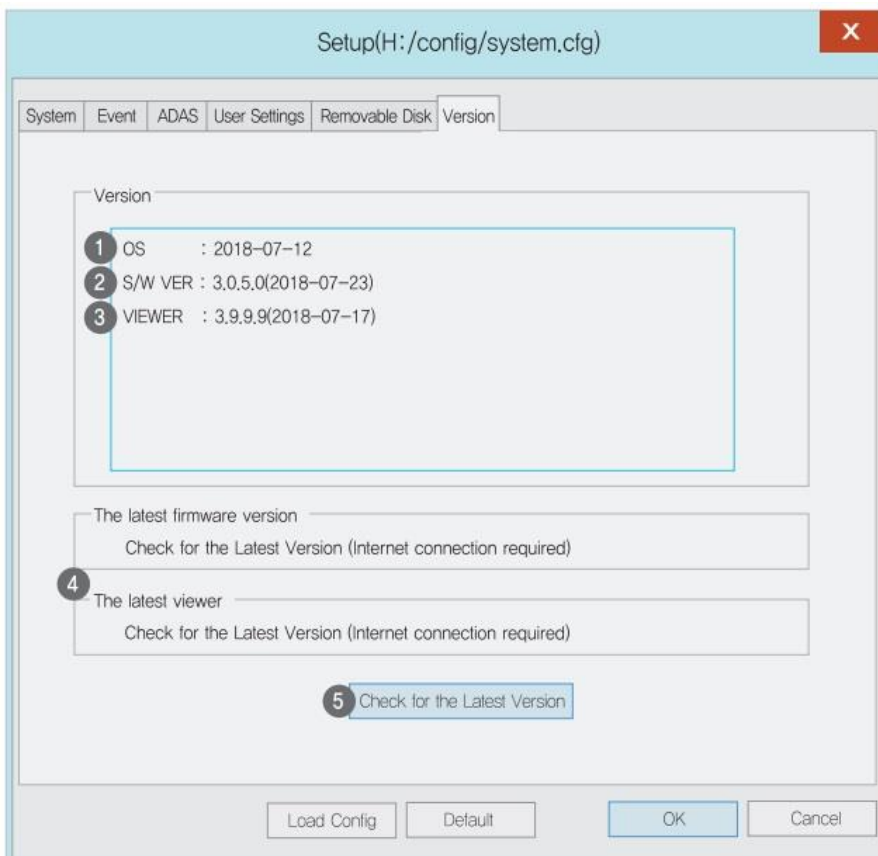
DATA RECOVERY

Funkcja odzyskiwania utraconych danych. W niektórych przypadkach dane mogą zostać trwale utracone. Zaleca się tworzenie kopii zapasowej z nagraniami.

Load Config – wgranie zapisanych wcześniej ustawień.

Default – przywrócenie ustawień fabrycznych.

Wersja oprogramowania



1. Wersja OS
2. Wersja oprogramowania
3. Wersja przeglądarki
4. Informacja o aktualnym oprogramowaniu: kamera / program na PC
5. Przycisk sprawdzenia aktualnej wersji

Upewnij się, że masz dostęp do Internetu oraz sprawdź czy nie blokuje aktualizacji oprogramowanie antywirusowe.

Podczas aktualizacji wybierz katalog docelowy Update znajdujący się na karcie pamięci.

IROAD Mobile

1. Połączenie Wi-Fi

Kamery samochodowe IROAD wyposażone w moduł Wi-Fi można w szybki i wygodny sposób połączyć z przenośnymi urządzeniami typu smartfon czy tablet.

Kompatybilne systemy operacyjne to Android oraz iOS Apple.

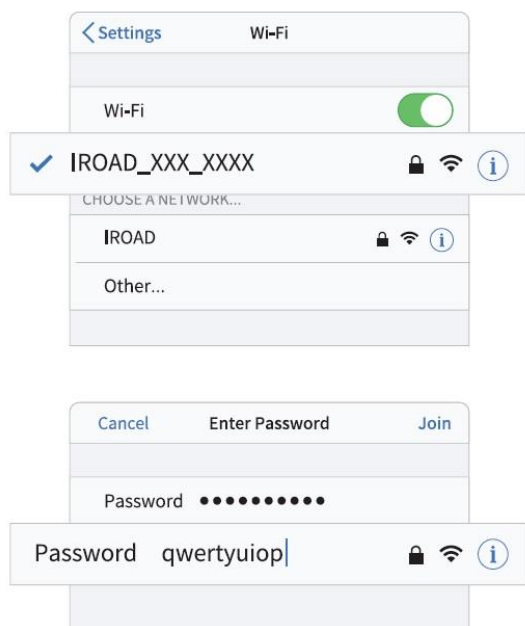


Połączenie Wi-Fi służy do podglądu obrazu na żywo z kamery przedniej lub tylnej, konfiguracji urządzenia lub przeglądania nagrań.

Zasady użytkowania

- Nie obsługuj programu podczas jazdy samochodem. Może to spowodować poważny wypadek.
- Przycisk rejestracji Wi-Fi na wideo rejestratorze służy do sparowania kamery z telefonem. Tylko urządzenia sparowane mają dostęp do nawiązania połączenia.
- Komunikacja Wi-Fi działa w samochodzie i jego obrębie – zasięg ok 10-20m.
- W celu wydłużenia nagrywania postojowego istnieje możliwość wyłączenia komunikacji Wi-Fi przez krótkie wciśnięcie przycisku Power (komunikat głosowy: WiFi power is OFF)
- Podczas połączenia Wi-Fi prędkość zapisu może ulec zmniejszeniu – mniejsza ilość klatek/sek.
- Podgląd na żywo poprzez WiFi przekazuje obraz z prędkością 15klatek/s dlatego obraz może nie być płynny (nie dotyczy to zapisywanego obrazu gdzie prędkość zapisu wynosi 30kl/s)

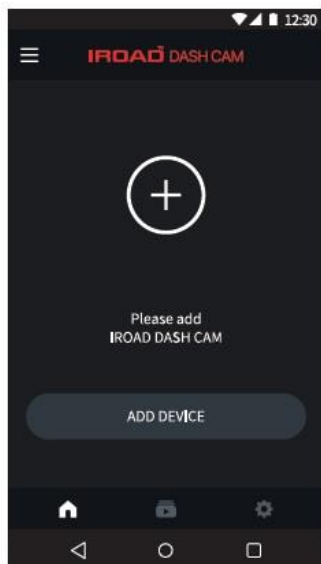
Jak połączyć WiFi – iOS iPhone



Sposób połączenia dla systemu iOS iPhone

1. Uruchom Wi-Fi na smartfonie
2. Wybierz sieć WiFi widoczną na liście dostępnych sieci
3. Wprowadź hasło **qwertyuiop**
4. Wciśnij przycisk rejestracji Wi-Fi na wideo rejestratorze (*Stand-by mode for the registration*)

Jak połączyć Wi-Fi – Android



Krok 1

Przed połączeniem wciśnij przycisk rejestracji Wi-Fi na wideo rejestratorze.

Niektóre smartfony mogą wymagać wyłączenie transmisji komórkowej przed połączeniem z kamerą.

Jeżeli usłyszysz komunikat głosowy "Stand-by mode for the registration" możesz kliknąć przycisk ADD DEVICE

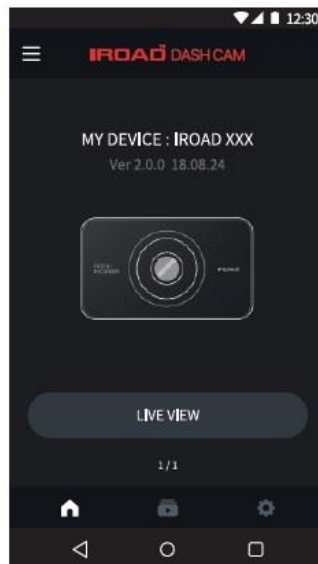


Krok 2

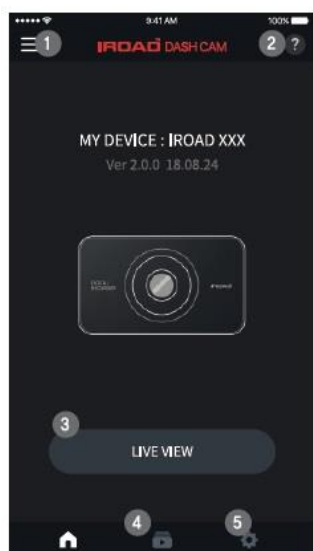
Jeżeli urządzenie jest aktywne pojawi się na ekranie model i informacja o sile sygnału.

Kliknij w nazwę urządzenia w celu nawiązania połączenia, następnie kliknij SAVE.

Aby przejść do podglądu na żywo skorzystaj z przycisku LIVE VIEW. W celu konfiguracji lub przeglądania nagrań skorzystaj z ikonek na dolnym pasku.



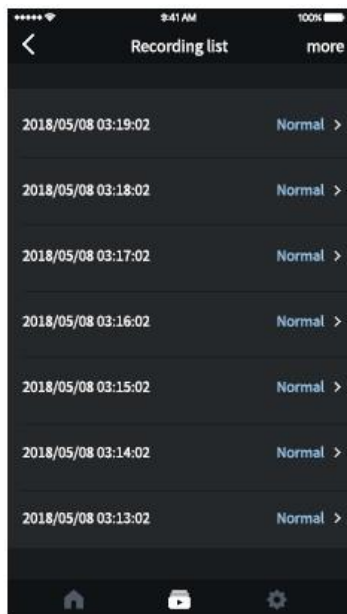
Ekran główny i podgląd na żywo



1. Powrót do menu głównego
2. Przełączenie obrazu przód/tył

1. Lista menu
2. Pomoc
3. LIVE VIEW obraz na żywo z obu kamer
4. Przeglądanie nagrań z karty pamięci
5. Ustawienia

Lista nagrań, odtwarzanie i tworzenie kopii zapasowej



1. Zmiana odtwarzanego obrazu przód / tył
2. Pasek nawigacji (Start, Pauza, następny, poprzedni)
3. Zapis do formatu AVI (kopia zapasowa)

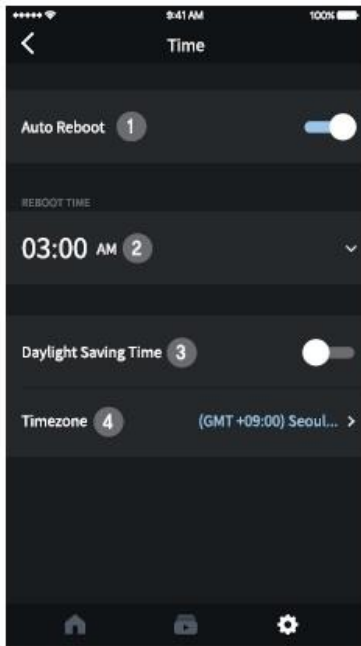
Lista nagrań zawiera całość materiału audio wideo zapisanego na karcie pamięci. Każde nagranie oznaczone jest stemplem czasowym oraz identyfikatorem Normal lub Event.

Ustawienia – nagrywanie



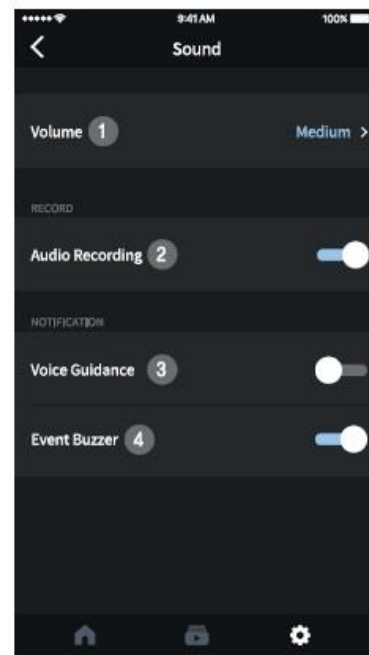
1. Poziom jasności obrazu
2. Prędkość zapisu dla trybu Normal w kl/s
3. Prędkość zapisu dla trybu Event w kl/s
4. Tryb Nocny ON/OFF
5. Odbicie lustrzane kamery tylnej

Ustawienia – czas i dźwięk



Ustawienia czasu

1. Automatyczne restartowanie urządzenia
2. Godzina dla automatycznego restartu
3. Czas letni ON / OFF
4. Strefa czasowa



Ustawienia dźwięku

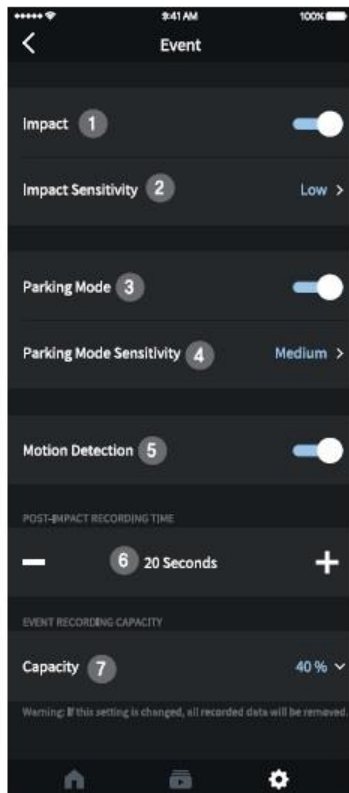
1. Poziom głośności komunikatów
2. Nagrywanie dźwięku ON / OFF
3. Komunikaty głosowe ON / OFF
4. Sygnał wstrząsów (Bip) ON / OFF

Ustawienia ADAS



1. ADAS ON / OFF
Funkcja działa tylko z podłączaną anteną GPS
2. LDWS Kontrola toru jazdy ON / OFF
3. Limit prędkości dla ostrzeżeń antykolizyjnych (50km/h / 60km/h / 70km/h)
4. Czułość LDWS
5. FVDV Alarm ruszającego samochodu ON / OFF
6. FCWS Ostrzeżenie antykolizyjne ON / OFF
7. Czułość dla kontroli toru jazdy (low - niska, normal - średnia, high - wysoka)

Ustawienia – tryb zdarzeń EVENT



Ustawienia trybu EVENT (nagrania związane z wykryciem ruchu lub wstrząsu przez G-Sensor)

1. Wykrywanie wstrząsów ON / OFF
2. Czułość sensora wstrząsów
3. Tryb parkingowy ON / OFF
4. Czułość sensora wstrząsów podczas nagrywania parkingowego
5. Wykrywanie ruchu ONN / OFF
6. Bufor dla nagrań w trybie EVENT
7. Podział pamięci dla trybu Normal i EVENT

Ustawienia systemowe



1. Informacje o
2. Ochrona akumulatora ON/OFF
3. Limit napięcia dla ochrony akumulatora.
Urządzenie wyłączy się przy osiągnięciu limitu napięcia podawanego przez akumulator samochodowy.
4. Dioda bezpieczeństwa LED ON / OFF
5. Ochrona wysokotemperaturowa ON /OFF
Urządzenie wyłączy się przy osiągnięciu za wysokiej (75°C) temperatury – zalecane podczas parkowania w upalne dni.
6. Automatyczne wyłączenie po ustawionej ilości godzin nagrywania postojowego.